

CERCETĂRI ARHEOLOGICE EFECTUATE ÎN REGIUNEA AUTONOMĂ MAGHIARĂ

ÎN ANUL 1957 Muzeul regional din Sf. Gheorghe, Muzeul regional din Tg. Mureș și Muzeul raional din Cristur, conform unui plan întocmit în comun au făcut cercetări în diferite puncte ale Regiunii Autonome Maghiare, urmărind rezolvarea unor probleme puse de descoperirile răzlețe făcute în această regiune. În cele ce urmează vom prezenta rezultatele acestor cercetări ¹.

1. SÎNGEORGIU DE MUREȘ

Pe malul stîng al Mureșului, lângă șoseaua care duce din comuna Sîngeorgiu de Mureș spre orașul Tg. Mureș se găsește o terasă ridicată. Partea de nord este numită « Gyéra-alja », fiind în parte proprietatea fabricii de cărămidă « Internaționala » (fig. 1/1). Partea de sud-vest este un mic deal cu o mică capelă, numită « Máriaffy » (fig. 1/2).

La « Gyéra-alja » muncitorii au găsit în stratul de pămînt vegetal fragmente de vase. În urma acestor descoperiri, colectivul Muzeului din Tg. Mureș a trecut în plan executarea unei săpături de salvare. O bună parte din suprafața terenului proprietatea fabricii de cărămidă, fusese săpată pentru lucrările fabricii. În partea neatinsă a terasei, a fost trasat un șanț lung de 10 m, lat de 2 m și adînc de 1 m, orientat est-vest. Sub stratul de pămînt vegetal, gros de 0,25—0,30 m, a fost găsit un strat de cultură gros de 0,10—0,30 m, căruia îi urmează un strat de prund, adus de Mureș, gros de 0,30 m; sub acesta din urmă este pămîntul viu, un lut de culoare galbenă-verzuie. Un alt șanț a fost executat aici la distanța de circa 30 m de șanțul 1, avînd aceleași dimensiuni. În acest șanț stratul de cultură era foarte subțire, 0,10—0,20 m, cu material foarte sărac. Centrul așezării a fost pe panta sud-estică a terasei, care e exploatată de fabrica de cărămidă.

În stratul de cultură al șanțurilor au fost găsite fragmente de vase pictate, mînere de linguri, fragmente de idoli (fig. 2/1—3), aparținînd culturii Cucuteni-Ariușd. Fragmentele ceramice sînt corodate și din această cauză pictura este prost păstrată. Idolii antropomorfi au forma obișnuită (fig. 2/1), la unul însă picioarele sînt modelate lipite, ca un singur picior (fig. 2/3).

Pe baza ceramicii descoperite credem că așezarea reprezintă o fază tîrzie a culturii Ariușd și a avut o durată destul de scurtă. « Gyéra-alja » este al doilea loc cu ceramică pictată semnalat în raza orașului Tg. Mureș ². În pămîntul vegetal

¹ Cercetările arheologice în raza de activitate a Muzeului Regional din Tg. Mureș (Sîngeorgiu de Mureș, Petrîlaca și Cristești) au durat de la 8—19 iulie 1957; la ele au participat P. Dragomán, St. Kónyá, A. Zrínyi (Muz. reg. Tg. Mureș), St. Molnár (Muz.

raional Cristur) și Z. Székely (Muzeul reg. Sf. Gheorghe).

² Șt. Kovács, *A marosvásárhelyi őskori telep, szkita és népvándorláskori temető* (Așezarea străveche, cimitirul scitic și cimitirul din epoca migrațiilor din Tg. Mureș), în *Dolg Cluj*, VI, 1915, p. 246.

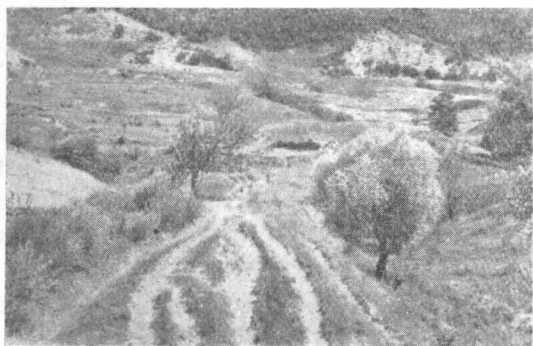
au fost descoperite câteva fragmente de vase lucrate la roată, cu buza răsfrîntă în afară decorată cu linii ondulate. Acestea aparțin epocii feudale timpurii, sec. X.



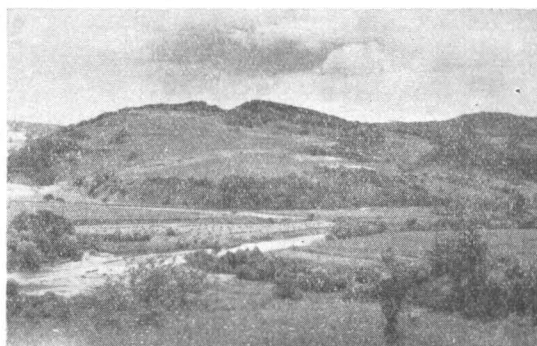
1



2



3



4



5



6

Fig. 1. — 1, terasa « Gyéra-alja »; 2, dealul cu capela « Máriaffy », Singeorgiu de Mureș; 3, terasa « Csontos », Petrilaca de Mureș; 4, terasa « Várfele », Porumbenii Mari; 5—6, terasa « Telek », Reci.

Dealul pe care se află capela « Máriaffy » este despărțit de « Gyéra-alja » la vest printr-o vale adîncă, iar la sud are laturile abrupte (fig. 1/2). Pe latura de vest malul este surpat din cauza exploatării nisipului ce se află sub pămîntul vegetal. În capătul dealului, terenul este acoperit cu iarbă deoarece aci a fost un cimitir de familie; restul este arat. La 25 m vest de capelă a fost executat un șanț lung de 10 m, lat de 1 m și adînc de 0,60—1 m, orientat nord-sud. Sub pămîntul vegetal, gros de 0,30—0,40 m, a fost găsit un singur strat de cultură, gros de 0,30—0,50 m,

sub care era prundiș aluvial. În acest șanț a fost secționată podeaua unei locuințe cu un strat de chirpic gros de 4 cm. La 8 m est de capelă a fost dezvelită o suprafață de 6 m × 4 m. În această casetă, la o adâncime de 0,45 m s-a ajuns la stratul de cultură gros de 0,40 m, care conținea multe fragmente de vase, bucăți de chirpic ars și unelte de lucru. Sub acest strat de cultură era pământul viu.

Materialul ceramic descoperit în săpătură e decorat cu ornamente în linii incizate vertical (fig. 3/2), în formă de plasă sau benzi împărțite prin linii în pătrățele. Unele sînt decorate cu benzi incizate umplute cu liniuțe verticale și « părțile de linte » aplicate (fig. 3/7), iar altele cu împunsături, așa-zise « Furchenstich » (fig. 3/5). Vasele sînt de următoarele forme: unele au pîntece bombat și cu fund rotund, iar altele au gît înalt cilindric și toarte late (fig. 3/10). Suprafața pîntecului acestor vase e acoperită cu împunsături —« Furchenstich », — iar pe gît sînt aplicate ca decor boabe de linte. Dintre uneltele de lucru, menționăm săpăligi făcute din corn de cerb, topoare de piatră plată cu tăiș ascuțit și altele cu gaură, precum și fusaiole conice de lut ars (fig. 4/1—3).

Așezarea are un singur strat de cultură și aparține culturii Coțofeni, cunoscută în Transilvania din mai multe localități și datînd de la începutul epocii bronzului¹. În mod răzleț au mai fost descoperite sub pământul vegetal cîteva fragmente de vase lucrate la roată, cu buza răsfrîntă în afară, cu decor în val sub gît, iar pe umăr cu val între linii paralele. Sînt de culoare brună închisă sau deschisă. Această ceramică se poate data în sec. X e.n. (fig. 3/4,6,8).

2. PETRILACA DE MUREȘ (r. Reghin)

Pe baza unei descoperiri de monede imperiale romane (denar de argint de la Antoninus Pius, Coh.² 291, și de la Faustina Senior, Coh.² 219 și a ceramicii romane aduse de un țăran din acest sat la Muzeul din Tg. Mureș, s-a făcut o mică cercetare la fața locului.

La est de sat se afla o terasă brăzdată de piraie, dintre care unul străbate și satul. Locul e numit « Csontos », iar pe suprafața lui au fost găsite monedele și fragmentele de ceramică. Pe porțiunea terasei situată între drum și pîrăul mic au fost executate două sondaje, fiecare lung de 10 m, lat de 2 m și adînc de 1 m, orientate nord-sud (fig. 1/3). Sub pământul vegetal, gros de 0,20 m, au fost găsite fragmente de vase romane răzlețe. Între 0,30—0,80 m adîncime este stratul de cultură, în unele locuri gros de 0,50 m. Acest strat conține fragmente de vase aparținînd culturii Wietenberg (fig. 3/1,3,9). Fragmentele ceramice sînt decorate

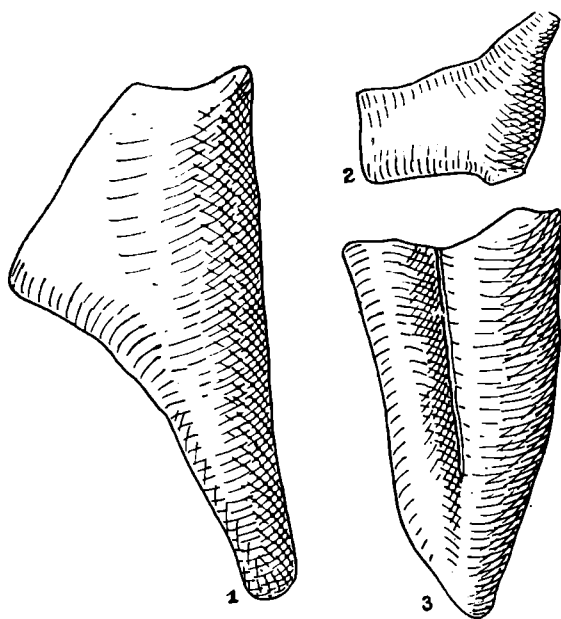


Fig. 2. — Statuete antropo- și zoomorfe de la « Gyéra-alja ».

¹ Z. Székely, *Cercetări arheologice în comuna*

Soroștin, în vol. *Din activitatea științifică a muzeului Raional Mediaș*, 1, 1953, p. 7—8.

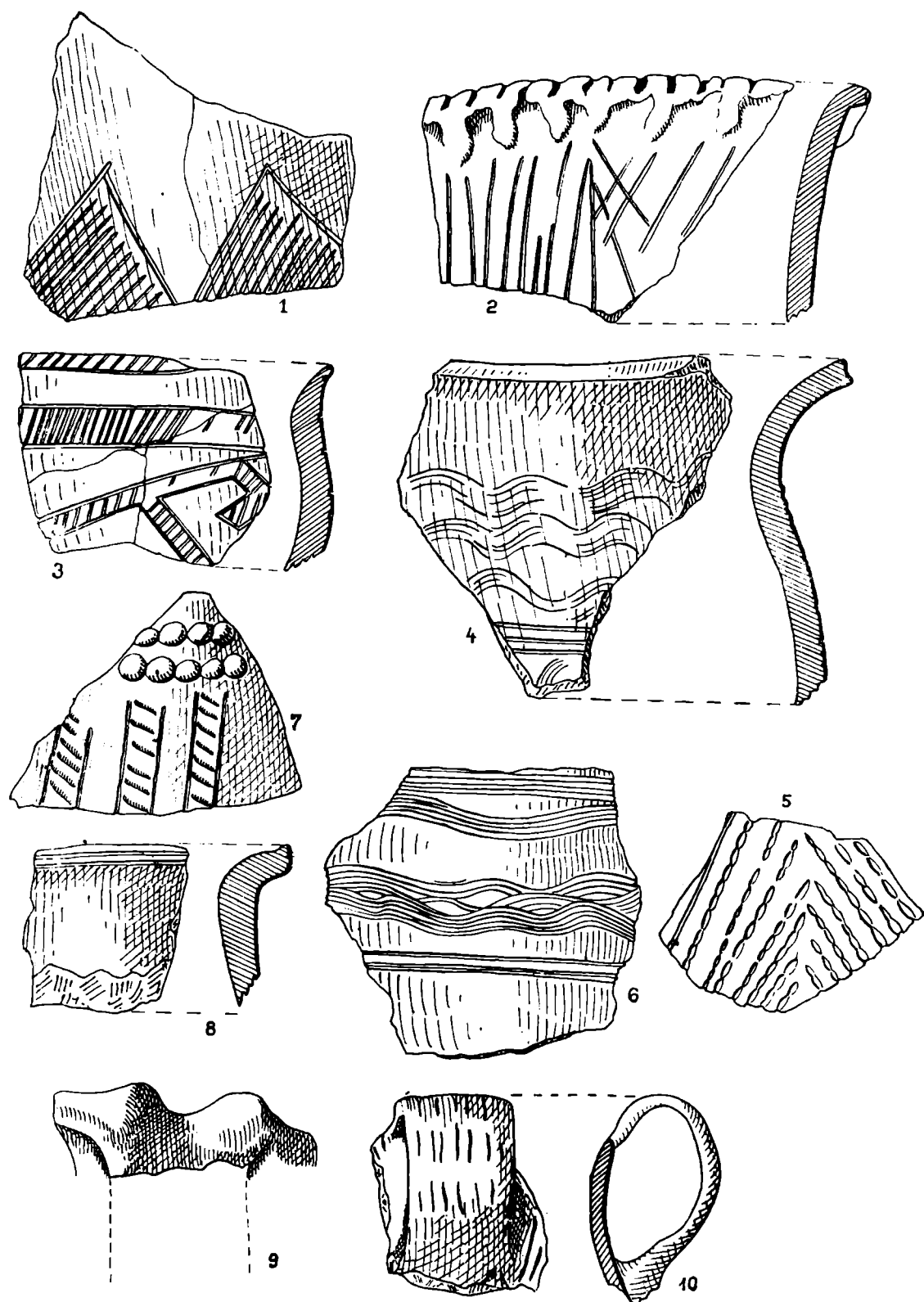


Fig. 3. — 2, 5, 7 și 10, fragmente ceramice din epoca bronzului, de la capela « Máriaffy »; 4, 6 și 8, ceramică feudală timpurie din același loc; 1, 3 și 9, ceramică din epoca bronzului de la « Csontos ».

cu triunghiuri umplute cu linii incizate, cu benzi, cu liniuțe, cu împunsături și cu briu alveolar. Toartele vaselor sînt de două feluri: înălțate deasupra buzei, cu secțiunea rotundă, precum și toarte de tipul « ansa lunată ».

Pe platoul mic de pe malul estic al pîrăului, pornind de la margine spre centru, s-a trasat un sondaj lung de 10 m, lat de 2 m, orientat nord-vest—sud-est. În acest șanț, sub pămîntul vegetal, la adîncimea de 0,40 m, a fost descoperită o platformă ovală, cu dimensiunile de 3 m \times 3,5 m, făcută din piatră de rîu, orientată est-vest (fig. 5/6). Pe această platformă au fost găsite fragmente de vase făcute cu mîna din pastă grosolană, cu buza răsfrîntă în afară și cu fundul plat; altele au fost lucrate la roată, fiind decorate cu linii paralele incizate; un fragment a fost decorat cu linii ondulate. Afară de acestea au fost găsite fragmente de vase de factură romană, de culoare roșie. S-au mai găsit o mică placă de fier, o fusaiolă de lut, o mandibulă cu dinți și oase omenești; în unele locuri s-au găsit bucăți de cărbuni. În afară de acestea s-a mai descoperit o strachină mică, lîngă care erau dinți de cal și oase de păsări.

Pe baza materialului descoperit se poate spune că aci a fost o așezare din epoca bronzului, de tip Wietenberg și o altă așezare din epoca feudală timpurie. Platforma ovală de piatră a servit drept rug pentru arderea morților și prezintă analogii cu platforma găsită în șanțul despărțitor al cetății Galath de la Porumbenii Mici (r. Cristur). Credem că din punct de vedere cronologic — pe baza materialului ceramic — această așezare sau cimitir e mai timpurie decît Galath și se poate data în sec. IV—V e.n.

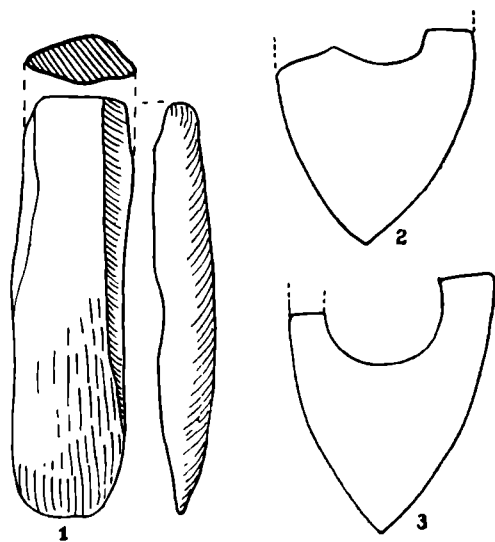


Fig. 4. — Topoare de piatră și prisnele de lut de la capela « Máriaffy ».

3. CRISTEȘTI (r. Tg. Mureș)

Pe partea stîngă a drumului care duce în comuna Cristești, chiar la intrarea în sat se ridică o movilă înaltă numită « Szörcei tag ». Partea dinspre Tg. Mureș a movilei este arată, iar aceea dinspre Cristești este folosită pentru cariere de nisip de către Trustul de Construcții Tg. Mureș. În cursul exploatării nisipului, în anul 1955, muncitorii au descoperit în malul carierii capul unui schelet. I. H. Crișan de la Filiala Academiei R. P. R. din Cluj aflînd despre această descoperire s-a deplasat în ziua de 8 Iunie 1955 la fața locului și a strîns obiectele aflate lîngă capul scheletului, ducîndu-le la Cluj. Obiectele găsite erau următoarele: un vas cu toarte, o zăbală de fier, un cuțit de fier și opt nasturi de bronz, cu ureche ¹. La 5 septembrie 1955 muncitorii au degajat pămîntul de pe mormînt și cu acest prilej a fost găsit restul inventarului mormîntului. La genunchiul stîng, într-un bloc compact, au fost găsite 26 vîrfuri de săgeți de os, 28 de vîrfuri de săgeți de bronz cu două aripioare, 63 vîrfuri de săgeți de bronz cu trei aripioare și 5 vîrfuri de săgeți de fier; lîngă femurul drept, două *akinakes* și un topor de luptă de fier. În apro-

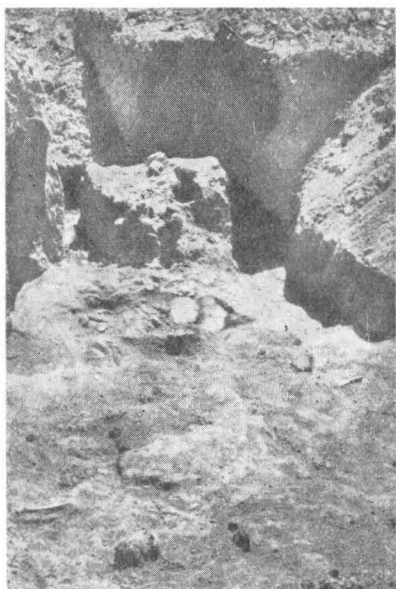
¹ Informație primită de la A. Zrinyi de la Muzeul Tg. Mureș.



1



2



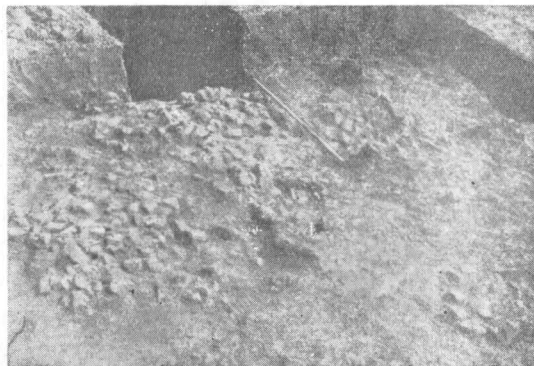
3



4



5



6

Fig. 5. — 1, resturile locuinței de tip Ariușd; 2 și 4 groapa hallstattiană; 3, resturi de locuință hallstattiană și mormînt de înhumatie din sec. IV, de la Telek; 5, locuință hallstattiană de la Vârfele, Porumbenii Mari; 6, platformă de pietre din sec. IV, de la Petrilaca de Mureș.

pierea acestui mormînt a mai fost descoperit un alt mormînt cu un schelet orientat nord-vest—sud-est. Inventarul acestui mormînt consta din două inele de tîmplă, din bronz, cu capetele conice, un borcan bitronconic cu două toarte și o strachină cu buza răsfrîntă înăuntru. În urma acestor descoperiri, între 8—13 iunie 1957 terenul a fost cercetat de către colectivul Muzeului regional din Tg. Mureș și din Sf. Gheorghe.

Exploatarea nisipului în partea vestică a dealului se face în ritm rapid. Partea estică a fost abandonată, stratul de prundiș fiind subțire așa încît exploatarea nu a fost rentabilă. În secțiune, malul prezenta următoarea stratigrafie: sub pămîntul vegetal, gros de 0,30 m, este un strat de pămînt de culoare brună, sub care a urmat stratul de prundiș și de nisip aluvial. Latura nordică a dealului, lată de 250—300 m, a fost exploatată complet. Mormintele au fost descoperite în majoritate în partea estică a dealului. La 100 m de marginea estică a carierei de nisip, muncitorii au găsit un vas pe care l-au donat muzeului. Pe locul unde a fost găsit vasul, a fost executat un mic sondaj, în care a fost descoperită partea superioară a unui schelet, probabil de femeie, restul fusese tăiat și transportat împreună cu pămîntul. Orientarea scheletului era nord-vest—sud-est, cu fața spre răsărit, zăcînd pe spate cu mîinile întinse de-a lungul corpului. Oasele scheletului au fost prost păstrate. Fundul gropii mormîntului se găsește la 0,85 m adîncime. Pereții gropii erau oblici, îngustîndu-se spre fund. În partea vestică a gropii, în fața capului scheletului a fost găsită, la o adîncime de 0,50 m, o grămadă de cărbuni. Dintre vasele aduse la muzeu nu s-a putut preciza care aparțineau acestui mormînt. Alt inventar n-a fost găsit în mormînt.

Tot în partea estică a carierei de nisip, în mal, la adîncime de 1,10 m se vedeau vîrfurile unor țigle romane de acoperiș. La dezvelirea suprafeței s-a constatat că este o cutie de mormînt făcută din țigle romane, orientată est-vest. În interior au fost găsiți cîțiva dinți de copil. Mormîntul aparține probabil epocii romane.

S-a constatat că în partea estică a dealului, cu ocazia exploatării nisipului, au fost distruse nouă morminte, iar în cea vestică, șase. Distanța dintre aceste morminte era de 10—30 m. Nici unul nu a fost atît de bogat ca acela găsit în anul 1955. Partea de răsărit a terenului a fost semănată cu porumb, iar în cea vestică exploatarea era în plin. Pămîntul din partea dealului fusese transportat, păstrîndu-se numai creasta și din această cauză nu s-a putut executa niciun sondaj. Am rugat conducerea carierei ca în cazul descoperirii vreunui mormînt să oprească lucrarea și să anunțe muzeul din Tg. Mureș. În afara mormintelor, muncitorii au mai găsit două vase mici cu corp bombat, cu fund rotund, cu toarte, decorate în « Furchenstich » și cu linte.

Pe baza materialului descoperit, se poate constata că pe acest deal a fost o așezare de tip Coțofeni și un cimitir aparținînd populației locale de caracter așa-zis « scitic ». Ritul de înmormîntare a fost cel al inhumației cu schelet întins pe spate, orientarea în general vest-est sau nord-vest—sud-est. Inventarul mormintelor de femei se compune din bucle de păr din bronz, cu capetele conice, și din vase; în mormintele de bărbați au fost arme și vase. Cronologic, acest cimitir, precum și cel cunoscut din Tg. Mureș¹, se poate încadra în sec. VI—V. î.e.n.

Dincolo de șosea și de calea ferată, între acest deal și Mureș se află locul numit « Fölvár » (cetate de pămînt). Aci au fost găsite multe fragmente de vase romane, iar pe malul Mureșului două monede de bronz: un dupondius de la Traian (Mattingly 893) din anul 104—111, și un bronz mare de la Marcus

¹ Șt. Kovács, *op. cit.*, p. 257—278.

Aurelius Caesar (Mattingly 1774) din 145—169. Acest loc era cunoscut prin săpăturile mai vechi ca o aşezare romană¹.

4. PORUMBENII MARI (r. Cristur)

Pe locul numit « Vârfele », la confluenţa pârăului Vágás cu râul Tîrnava Mare, au fost continuate cercetările începute în anul 1956; prin două sondaje lungi de 64 m, late de 2 m orientate est-vest, terenul a fost secţionat în întregime. Prin aceste două şanţuri paralele, la care se adaugă alte şanţuri perpendiculare pe acestea a fost cercetat terenul din partea nordică a drumului care împarte în două toată suprafaţa locului. Partea cealaltă era arată cu tractorul şi semănată cu sfeclă.

În sondajele executate au fost descoperite resturi de locuinţe de formă ovală, cu axa lungă est-vest; în mijlocul locuinţelor erau vetre circulare din pietre; în jurul cărora s-au găsit fragmente de vase, pietre de măcinat şi oase de animale. N-au fost observate în pământ urme de pari, însă bucăţile de chirpic au păstrat urmele nuielilor pe care se aplica lipitura de lut. Resturile acestor locuinţe se prezintă sub forma unor moviliţe mici, « Zolniki », răscolite de tractor. La marginea vestică a terasei, la capătul şanţului 1, a fost descoperită o locuinţă de formă dreptunghiulară.

Materialul ceramic prezintă diferite forme: ceşti cu toarte late suprainălţate şi cu omphalos pe fund; străchini cu marginile răsfrinte în afară, tot cu omphalos pe fund, iar în interior decorate cu linii incizate şi proeminenţe (fig. 6/1—2). Aceste forme imită vasele de bronz. O altă formă o constituie ceştile cu pereţii arcuiţi, cu toarte pline, cu buza răsfrintă puţin în afară, precum şi pahare decorate cu caneluri pe umăr (fig. 6/3—4). Uneltele sînt reprezentate numai de prîsnele de lut. Printre fragmente de vase a fost găsită o bucată de fier şi un fragment de lamă de cuţit.

Resturile de locuinţe, răsfirate la 10—15 m distanţă unele de altele, precum şi materialul descoperit arată un mod de viaţă păstoresc şi agricol. Aşezarea se poate data într-o fază mai tîrzie a primei perioade a epocii fierului.

La nord-est de comuna Porumbenii Mari se află un deal, numit « Vâr » (cetate), cu laturi abrupte, înconjurat la nord şi la vest de pârăul Vágás, iar la sud de un pîrăiaş. Partea superioară e un platou lung de 13 m, înconjurat cu şanţuri, formînd terase. În sondajele executate au fost găsite la adîncime de 0,30 m — sub acestea fiind roca nativă — fragmente de vase dacice, lucrate cu mîna, decorate cu briu alveolat, precum şi fragmente de fructiere dacice făcute la roată, din pastă fină cenuşie. S-a găsit şi un vas lucrat la roată, decorat cu linii paralele incizate, datate în sec. X—XI.

Pe acest deal a fost o cetate dacică cu terase, de tip Zetea, pînă acum necunoscută arheologilor. În schimb, în punctul Galath, la Porumbenii Mici, unde s-a presupus că ar fi o cetate dacică, este o cetate din perioada feudală timpurie².

5. BETEŞTI (r. Cristur)

În mijlocul satului, pe malul stîng al Tîrnavei Mari, pe ogorul ţăranului Szécsi Domokos, au fost descoperite fragmente de vase aparţinînd epocii

¹ Dorin Popescu, *Săpăturile de la Cristeşti*, în SCIV, II, 1, 1951, p. 279—283.

² C. Daicoviciu, în *Dacia*, VII—VIII, 1937—1944, p. 319.

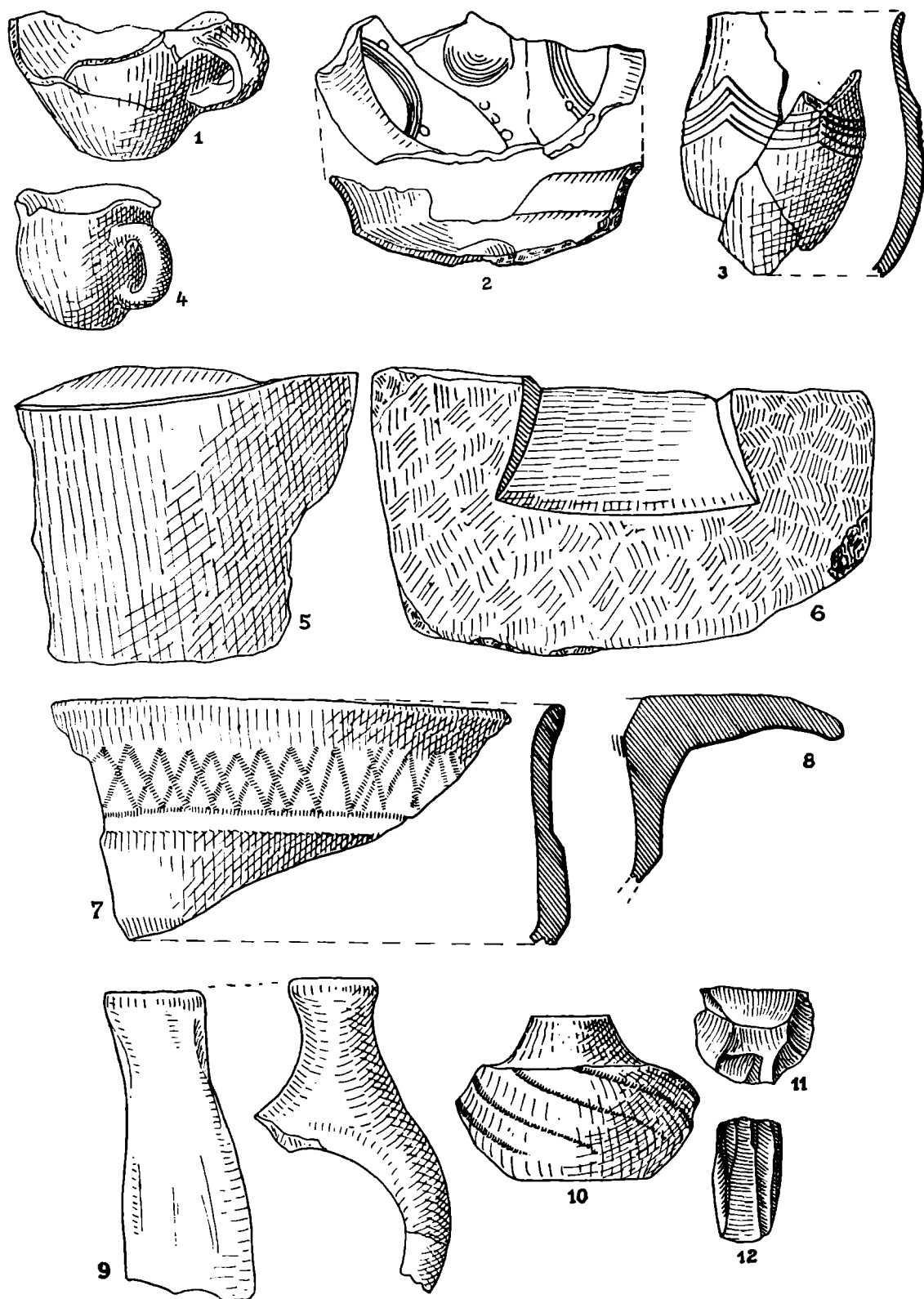


Fig. 6. — 1 și 4, vase hallstattiene de la Vârfele, Porumbenii Mari; 5, fragment ceramic de tip Wietenberg; 9, idem tip Noua; 10, Hallstatt; 8, dacic; 6, fragment de tipar hallstattian de turnat; 7, fragment ceramic cu decor lustruit, cultura Cerneahov; 11—12, răzuitoare de andezit și nucleu microlitic de obsidiană aparținând culturii Ariușd, de la Telek.

bronzului și perioadei feudale timpurii, de tip Galath-Porumbenii Mici, sec. VII (fig. 7/3).

6. SÎNGEORGIU DE PĂDURE (r. Singeorgiu de Pădure)

La sud de sat, în valea pîrăului Kűsműd, se află o terasă ridicată, numită « Vár ». Sondajele au arătat că aci e o așezare din prima epocă a fierului. Pe

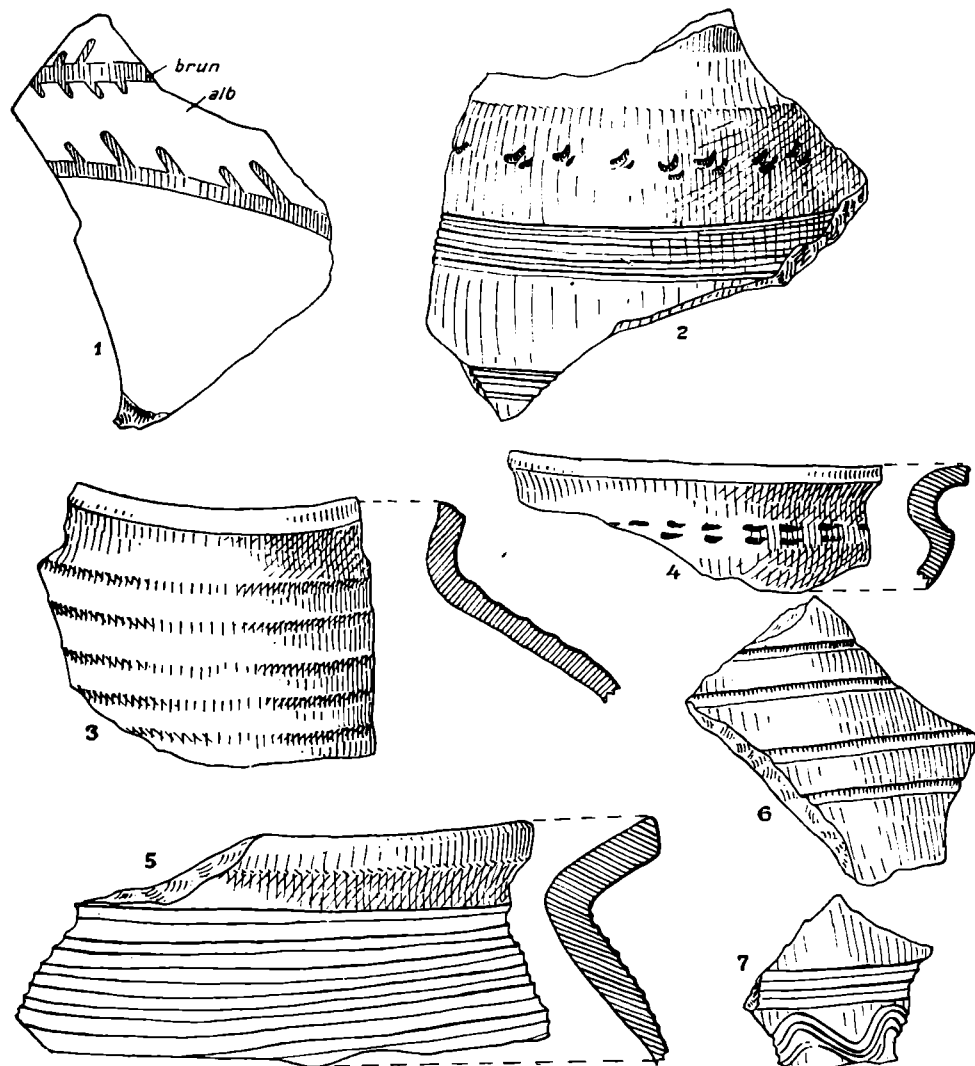


Fig. 7. — 1, fragment ceramic, de tip Cucuteni B, de la Telek; 3, fragment ceramic din sec. VII, de la Betești; 2, 4 și 5, fragmente de vase incizate din sec. X—XI, de la « Suvadástető — Reci; 6—7, fragmente de vase cu linii ondulate și paralele, de la Sf. Gheorghe.

malul drept al pîrăului Lócz sînt urmele unei așezări civile cu bogat material ceramic din timpul romanilor.

7. RECI (r. Sf. Gheorghe)

La est de comună, pe malul drept al riului Negru, se află o terasă înaltă — « Telek » — cu mal abrupt spre vest, iar spre sud cu pantă lină. Terenul e arat

și loturile de pământ ale țăranilor sînt orientate nord-est—sud-est (fig. 1/5—6). Țăranul Barabás Antal a atras atenția direcțiunii muzeului nostru că la arat scoate vase cu pereți groși, de culoare neagră. În urma acestor descoperiri, între 1—17 august 1957, Muzeul Regional din Sf. Gheorghe a întreprins sondaje de verificare. Primele sondaje (I—IV) au fost făcute pe ogorul lui Barabás Antal, iar celelalte (V—VI) pe ogorul învățătorilor din comună.

Primul șanț, lung de 10 m, lat de 2 m, a fost orientat nord-vest—sud-est. Sub terenul vegetal gros de 0,25 m, în stratul de cultură gros de 0,40 m, au fost găsite fragmente de vase făcute cu mîna și la roată, aparținînd culturii Cerneahov.

În șanțul II, orientat nord-sud, lung de 12 m și lat de 2 m, au fost descoperite la adîncime de 0,35 m resturile unei locuințe din prima epocă a fierului, cu o vatră circulară și cu fragmente de vase. Locuința avea forma ovală, cu axa lungă orientată nord-est—sud-vest și cu dimensiunile de 3,5 m × 2 m.

Șanțul III a fost executat perpendicular pe șanțul II, lung de 10 m și lat de 2 m. Între metrii 5—8, la o adîncime de 0,25 m, a fost descoperit un mormînt de incinerare cu multe urne mari. Una dintre urne era acoperită cu o strachină. În urnă se aflau oseminte omenești calcinate, printre care s-a păstrat și un dinte. Pe fundul gropii arse, care pătrunde în stratul de lut, erau și bucăți de cărbune; e verosimil ca mortul să fi fost ars în groapă. Forma gropii era ovală, avînd dimensiunile de 2,70 × 1,50 m, și adîncimea între 0,30—0,60 m. La capătul nord-vestic al șanțului a fost descoperită o groapă dacică, adîncă de 0,70 m, care conținea un vas cu buton și fragmentele unei fructiere.

Șanțul IV, executat tot pe ogorul lui Barabás Antal, a prezentat următoarea stratigrafie: sub pămîntul vegetal, gros de 0,20 m, urma un strat de pămînt de culoare neagră, gros de 0,40 m, sub care era un strat de culoare brună, gros de 0,50—0,80 m; dedesubt era pămîntul viu. Stratul de cultură de culoare neagră conținea fragmente de vase lucrate cu mîna și la roată, unele decorate cu ornament lustruit. Un vîrf de săgeată de fier în formă de frunză de salcie și cu peduncul a fost descoperit la adîncimea de 0,40 m împreună cu fragmente de vase cenușii lucrate la roată. În stratul de cultură de culoare brună au fost descoperite fragmente de vase și resturile unei locuințe cu o vatră circulară, cu marginile făcute, aparținînd primei epoci a fierului. În apropierea vetrei la adîncimea de 0,90 m a fost descoperit un fragment dintr-o valvă a unei forme de turnat toporul de bronz (celturi), în care intră perfect un celt de bronz, descoperit în primăvara anului 1957 de locuitorul Szilágyi András (fig. 6/6 și 8/1). La capătul nord-vestic al șanțului, la o adîncime de 0,90 m a fost descoperit un mormînt de înhumare, orientat nord-vest—sud-est, păstrat foarte rău. Mormîntul n-a avut inventar și aparține culturii Cerneahov din sec. IV e.n. (fig. 5/3).

Șanțul V a fost executat pe panta sudică a terasei, orientat nord-sud, lung de 20 m și lat de 2 m. La capătul sudic al șanțului au fost descoperite la o adîncime de 0,55 m, gropi circulare pline cu vase din prima epocă a fierului (fig. 9). În caseta săpată spre vest au fost descoperite resturile unei locuințe dreptunghiulare, de 4 m × 2,5 m, cu axă lungă est-vest. Pe podeaua locuinței au fost găsite fragmente de vase cu pictura prost păstrată, de tip Cucuteni B (fig. 7/1), greutăți de plasă de formă piramidală, microlite de andezit și un nucleu microlitic din obsidiană (fig. 6/11—12). Secționîndu-se podeaua locuinței, s-a constatat că



Fig. 8. — Celt de bronz, vîrf de săgeată și bucată de bronz hallstattian găsite la Telek.

ea a fost făcută din birne despicate și orientate est-vest, ca la platformele obișnuite ale culturii Cucuteni-Tripolie. Locuința aparține unei faze târzii a aspectului Ariușd al culturii Cucuteni, care ar corespunde eventual cu etapa Cucuteni B.

În șanțurile VI—VII, lungi de 10 m și late de 2 m, executate tot pe panta vestică a terenului învățătorilor, a fost descoperit material ceramic de tip Cerneahov, iar la o adâncime de 0,80—1,10 m s-au găsit fragmente de vase hallstattiene.

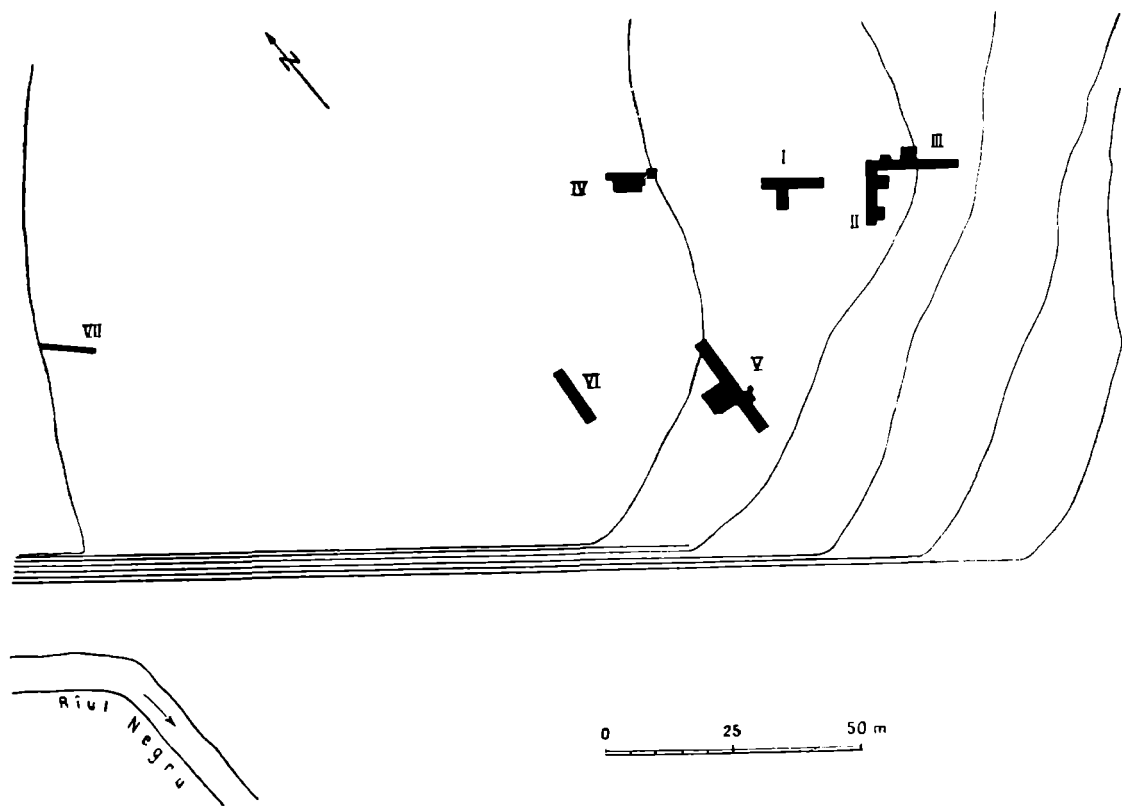


Fig. 9. — Planul săpăturilor de la Reci - Telek, 1957.

Pe baza acestor cercetări se poate preciza că la Telek prima așezare a fost a purtătorilor culturii Cucuteni-Ariușd. Cîteva fragmente de vase de tip Wietenberg, precum și unele de tip Noua (fig. 6/5,9) arată că probabil purtătorii acestor culturi s-au așezat pe acest loc; ultimele fragmente aparțin poate unei faze incipiente a primei epoci a fierului. Materialul descoperit în stratul hallstattian arată că purtătorii acestei culturi au avut aci o așezare mai îndelungată, într-o fază timpurie a acestei epoci. În epoca La Tène și în timpul romanilor, terenul a fost de asemenea locuit. Acest fapt e dovedit printr-o monedă de argint dacică, precum și prin fragmente de cărămizi romane. Dintre aceste cărămizi, un fragment de cărămidă de zid poartă ștampila AL GAL (Ala Gallorum). Viața s-a continuat și în sec. IV. e.n., fapt arătat de mulțimea și varietatea materialului ceramic aparținînd culturii Cerneahov (fig. 6/7).

În partea vestică a satului, în marginea terenului Telek, malul abrupt din fața morii se numește « Suvadăstetö ». În secțiune se vedea un strat de cultură la adâncimea de 0,70 m, în care se aflau și oase omenești. Am făcut un sondaj în formă de casetă, în care s-a descoperit un schelet ciopîrțit. Capul mortului era

întors, iar lângă el a fost mandibula, oasele lungi și bazinul. Din acest strat de cultură au fost adunate fragmente de vase lucrate la roată din pastă bună, cu buza răsfrintă în afară și decorate pe umăr cu alveole incizate și cu benzi de linii incizate (fig. 7/2, 4 și 5). Această așezare se poate data în sec. X—XI e.n.

8. SF. GHEORGHE

La biserica-cetate reformată, în marginea sudică a dealului pe care e ridicată biserica, pe partea dreaptă a străzii « Várgödre » nr. 4/a, proprietarul Kisgyörgy Zoltán a nivelat curtea casei. Cu acest prilej la adâncimea de 0,40 m, au fost descoperite gropi circulare, din care au fost scoase fragmente de vase, cărbuni și oase. Fragmentele ceramice sînt lucrate la roată, avînd fundul plat și fiind decorate cu linii în val și cu benzi de linii paralele (fig. 7/6—7). Pe baza ceramicii, gropile se pot data în sec. X. e.n.

SZÉKELY ZOLTÁN

АРХЕОЛОГИЧЕСКИЕ ИССЛЕДОВАНИЯ В ВЕНГЕРСКОЙ АВТОНОМНОЙ ОБЛАСТИ

КРАТКОЕ СОДЕРЖАНИЕ

Коллектив Областного музея в Св. Георге произвел в 1957 г. с помощью коллективов музеев Тыргу-Муреша и Кристураскопки в следующих стоянках.

1. *Синджорджу-де-Муреш*. В пункте « Дьера-алья » раскопками были обнаружены керамика и другие объекты, относящиеся к поздней фазе культуры Кукутень-Ариушд. В растительном слое почвы были найдены фрагменты сосудов раннефеодальной эпохи X в. В юго-восточной стороне, на небольшом пригорке у часовни « Марьяффи » найдена керамика типа Коцофени конца неолита и начала бронзы. И здесь в растительном слое почвы найдены фрагменты керамики раннефеодальной эпохи X в.

2. *Петрилака-де-Муреш*. Уточнено существование поселения бронзового века типа Витенберг, а также и поселения раннефеодальной эпохи, находящего себе аналогию в площадках в Галате — Порумбени-Мичи, но более ранних, чем эти последние, и которые можно датировать IV—V вв.

3. *Кристешти*. На горе « Серচিতой » обнаружены остатки поселения типа Коцофени и « скифский » могильник с обрядом труположения, причем скелеты лежат на спине, и ориентированы на ЗВ либо СЗ-ЮВ. Могильник этот можно отнести к VI—V вв. до н.э.

В пункте, называемом « Фелдвар », между упомянутой горой и Мурешом найдены керамические фрагменты и римские монеты.

4. *Порумбени-Мари*. В пункте « Варфели » впадения речки Вагус в Тырnavу-Маре обнаружены следы поселения поздней фазы первого периода железа. К северо-востоку от села Порумбени-Мари отмечено существование дакийской крепости типа Зетя. Но крепость Галат в Порумбени-Мичи, о которой предполагалось, что она дакийская, оказалась раннефеодальной эпохи.

Археологические следы обнаружены и в следующих местах.

5. *Бетешти*. Фрагменты керамики типа Галат — Порумбени-Мичи VII в.

6. *Синджорджу-де-Пэдуре*. Римское гражданское поселение.

7. *Речи*. Остатки жилищ и фрагменты керамики поздней фазы культуры Кукутень-Ариушдского типа, а также и культуры Витенберг, дакийские керамические фрагменты и фрагменты черняховской культуры, указывающие на непрерывность обитания в этом месте, начиная с неолита и до IV в. н.э.

8. *Св. Георге*. Вблизи реформатской церкви открыты круглые ямы с фрагментами сосудов, углем и костями, относящимися к X в. н.э.

ОБЪЯСНЕНИЕ РИСУНКОВ

Рис. 1. — 1, терраса «Дьера-алья»; 2, гора с часовней «Мариаффи» в Сынджорджу-де-Муреш; 3, терраса «Чортош» в Петрилаке-де-Муреш; 4, терраса «Варфеле» в Порумбени-Мари; 5—6, терраса «Телек» в Речи.

Рис. 2. — Антропоморфные и зооморфные статуэтки из «Дьера-алья».

Рис. 3. — 2, 5, 7 и 10, фрагменты керамики бронзового века из часовни «Мариаффи»; 4, 6 и 8, раннефеодалная керамика отсюда же; 1, 3 и 9, керамика бронзового века из «Чортоша».

Рис. 4. — Каменные топоры и глиняные пряслица из часовни «Мариаффи».

Рис. 5. — 1, остатки жилища типа Ариушд; 2 и 4, гальштатские ямы; 3, остатки гальштатского жилища и погребения с трупсполжением IV в. в Телеке; 5, гальштатское жилище в Варфеле, Порумбени-Мари; 6, каменная площадка IV в. в Петрилаке-де-Муреш.

Рис. 6. — 1—4, гальштатские сосуды из Варфеле — Порумбени-Мари; 5, фрагмент керамики типа Витенберг; 9, тоже типа Нзуа; 10, фрагмент гальштатского типа; 8, фрагмент дакийского типа; 6, фрагмент гальштатской формы для отливки; 7, фрагмент лощеной декоративной керамики черняховской культуры; 11—12, андезитовое скребло и микролитический обсидиановый нуклеус ариушдской культуры из Телека.

Рис. 7. — 1, фрагмент керамики типа Кукутени В из Телека; 3, фрагмент керамики VII в. из Бетешти; 2, 4 и 5, фрагмент сосуда с насечками X—XI вв. из Шувадаштете — Речи; 6—7, фрагменты сосудов с орнаментом из волнистых и параллельных линий из Св. Георге.

Рис. 8. — Бронзовый келт, кусок гальштатской бронзы и наконечник стрелы из Телека.

Рис. 9. — План раскопок 1957 г. в Речи — Телеке.

RECHERCHES ARCHÉOLOGIQUES DANS LA RÉGION AUTONOME HONGROISE

RÉSUMÉ

Le groupe de travail du Musée régional de Sf. Gheorghe, assisté par ceux des Musées de Tg. Mureş et de Cristur, a procédé en 1957 à des fouilles dans les stations suivantes:

1. *Sîngeorgiu de Mureş*. Au lieu-dit « Gyéra-alja » les fouilles ont ramené au jour des matériaux céramiques et plastiques appartenant à une phase récente de Cucuteni-Ariuşd. La terre végétale a livré des fragments de vases datables de la haute époque féodale (X^e siècle). Dans la partie Sud-Est, sur une petite colline, à la chapelle de « Máriaffy », l'auteur a découvert des matériaux céramiques du type Coţofeni (fin du néolithique et début de l'âge du bronze). Au même endroit sont également apparus, dans la couche végétale, des fragments de céramique de la haute époque féodale (X^e siècle).

2. *Petrilaca de Mureş*. On a pu y préciser l'existence d'un établissement de l'âge du bronze du type Wietenberg et d'un autre, appartenant à la première période de l'époque féodale, offrant des analogies avec la plate-forme de Galath-Porumbenii Mici, mais plus ancien et pouvant être daté des IV^e—V^e siècles de notre ère.

3. *Cristeşti*. Des restes d'une station du type Coţofeni et une nécropole scythique à inhumation ont été découverts sur la colline de « Szörösitaj ». Les squelettes de cette nécropole sont étendus sur le dos et orientés généralement Ouest-Est ou Nord-Ouest-Sud-Est. On peut dater ce cimetière des VI^e—V^e siècles avant notre ère.

Au lieu dit « Fölzvar », entre la colline mentionnée ci-dessus et le Mureş, sont apparus des fragments de céramique et des monnaies romaines.

4. *Porumbenii Mari*. Les vestiges d'une station appartenant à l'une des dernières phases de la première période de l'âge du fer ont été découverts au confluent du ruisseau de Vagus et de la Tîrnava Mare, au lieu-dit « Várfele ». Une forteresse dace, du type Zetea, a été signalée au Nord-Est de la commune de Porumbenii Mari. Par contre, on a constaté que la forteresse de « Galath »-Porumbenii Mici, que l'on croyait dace, était une forteresse de la haute époque féodale.

Des traces archéologiques ont également été découvertes dans les localités suivantes:

5. *Beteşti*. Des fragments céramiques du type « Galath »-Porumbenii Mici, VII^e siècle.

6. *Sîngeorgiu de Pădure*. Etablissement civil romain.

7. *Reci*. Les vestiges d'habitations et des fragments céramiques d'une phase récente de la civilisation de Cucuteni, faciès Ariuşd, ainsi que de la civilisation de Wietenberg, des fragments céramiques daces et du type Tcherniakhov, qui trahissent la persistance d'une vie organisée à cet endroit, depuis le néolithique jusqu'au IV^e siècle de notre ère.

8. Sf. Gheorghe. Des fosses circulaires, contenant des fragments de vases, du charbon et des ossements, qui peuvent être datés du X^e siècle de notre ère, ont été découvertes à proximité de l'église réformée.

EXPLICATION DES FIGURES

Fig. 1. — 1, La terrasse « Gyéra-alja »; 2, la colline et la chapelle de « Máriaffy » à Singeorgiu de Mureș; 3, la terrasse « Csontos » à Petrila de Mureș; 4, la terrasse « Várfele » à Porumbenii Mari; 5—6, la terrasse « Telek » à Reci.

Fig. 2. — Statuettes anthropomorphes et zoomorphes de « Gyéra-alja ».

Fig. 3. — 2, 5, 7 et 10, Fragments céramiques, datant de l'âge du bronze, découverts à la chapelle de « Máriaffy »; 4, 6, 8, céramique datant de la haute époque féodale, trouvée au même endroit; 1, 3 et 9, céramique provenant de « Csontos » (âge du bronze).

Fig. 4. — Haches de pierre et fusaïoles de terre cuite trouvées à la chapelle de « Máriaffy ».

Fig. 5. — 1, Vestiges d'une habitation de type Ariusd; 2 et 4, fosse hallstattienne; 3, vestige d'habitation hallstattienne et tombe à inhumation du IV^e siècle à Telek; 5, habitation hallstattienne de Várfele, Porumbenii Mari; 6, plate-forme en pierre du IV^e siècle à Petrila de Mureș.

Fig. 6. — 1—4, Vases hallstattiens provenant de Várfele, Porumbenii Mari; 5, fragment céramique du type Wietenberg; 9, idem, du type Noua; 10, Hallstatt; 8, dacique; 6, fragment de moule de fonderie hallstattien; 7, fragment céramique à décor lustré, civilisation de Tcherniakhov; 11—12, racloirs d'andésite et nucléus microlithique en obsidienne, appartenant à la civilisation d'Ariusd, trouvés à Telek.

Fig. 7. — 1, Fragment céramique du type Cucuteni B, découvert à Telek; 3, fragment céramique du VII^e siècle, de Betești; 2, 4 et 5, fragments de vases incisés, des X^e—XI^e siècles, de « Suvadastető »-Reci; 6—7, fragments de vases à lignes sinusoïdales parallèles, trouvés à Sf. Gheorghe.

Fig. 8. — Hache à douille en bronze, fragment de bronze hallstattien et pointe de flèche, trouvés à Telek.

Fig. 9. — Plan des fouilles de Reci-« Telek » (1957).